

Le funiculaire Les Avants-Sonloup, premier remonte-pente du canton

CENTENAIRE

Construit pour la pratique des sports d'hiver sur les hauts de Montreux, le funiculaire Les Avants-Sonloup (LAS) a tout juste un siècle. Un anniversaire qui sera célébré en septembre.

CHRISTOPHE BOILLAT

Très prisé par les amateurs de luge, qui dévalent les 2,4 km de route enneigée l'hiver venu, emprunté, comme ce week-end, par les skateurs du Bukolik, le funiculaire qui monte des Avants à Sonloup est un ouvrage indispensable au tourisme des hauts de Montreux. S'il n'est pas le premier construit en Suisse (La Ficelle à Lausanne en 1877), qu'il n'a rien de novateur pour l'époque, le LAS date tout de même de 1910. Il sera fêté les 10, 11 et 12 septembre.

«Son origine est née d'une réelle utilité. Voulu par un pionnier: Louis Dufour», explique Nicolas Viredaz. L'historien s'est penché sur l'aspect socioculturel des techniques de la Belle Époque. Il a notamment rédigé un mémoire sur le tramway Vevey-Montreux (1888). C'est tout naturellement que le Lausannois a fait des recherches sur l'épopée Dufour et le funiculaire. «Louis Dufour faisait partie de la famille qui a construit la première auberge aux Avants en 1847. Elle fut transformée en Grand-Hôtel en 1873. Puis rénovée et agrandie entre 1900 et 1910.»

Importateur de skis, le visionnaire tenait à faire venir les passionnés de sports d'hiver dans sa station. «Il y avait déjà une forte concurrence. Notamment celle de Caux, qui possédait son Grand-Hôtel depuis 1891. Le chemin de fer desservait le village avec la ligne Glion / Rochers-de-Naye.

Caux, c'était déjà une station de luxe. Le Monte-Carlo du ski», poursuit Nicolas Viredaz. Dufour réagit alors rapidement et opte pour la solution du funiculaire. Il veut édifier le premier remonte-pente dédié au ski de Suisse romande. Plusieurs de ses projets, trop lourds, dont un aérien, sont combattus par les défenseurs de la nature. On est là en 1905 et 1906. Louis Dufour ne renonce pas et dépose une autre demande de concession les 16 octobre 1909 pour une remontée mécanique directe entre Les Avants (972 m) et Sonloup (1161 m). La concession est accordée six mois plus tard. Les travaux démarrent le 8 juillet 1910. En un temps record, le funiculaire est opérationnel. Il monte ses premiers passagers le 14 décembre. Coût de l'opération: 410 000 francs (4,5 millions d'aujourd'hui).

Succès immédiat

L'hôtelier a réussi un coup de maître. Le succès est immédiat. La station décolle, bien qu'elle soit limitée en nombre de pistes. En 1912, Dufour fait construire l'Hôtel de Sonloup. Malheureusement, la Seconde Guerre mondiale provoque une crise du tourisme majeure. Et la faillite en 1920 de l'hôtel. Racheté dix ans plus tard par la Fédération suisse des cheminots. Ses employés y viennent en vacances, ce qui maintient l'activité du funiculaire. Activité jamais démentie depuis malgré la faible fréquentation de skieurs et la concurrence automobile. «S'il est peu rentable, bien qu'il soit le point de départ de très nombreux randonneurs et lugeurs, le LAS, propriété du Golden Pass, demeure une formidable attraction. Et une carte de visite pour toute la région», conclut Nicolas Viredaz. ■

Sources: Archives de Montreux.

Ouverture reportée pour la clinique

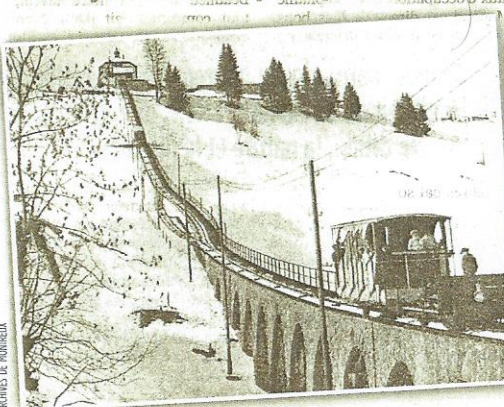
On sait depuis plusieurs mois que l'ancien Hôtel de Sonloup sera transformé en clinique de luxe. La nouvelle structure soignera des malades dépendant aux drogues et/ou à l'alcool. L'établissement qui pourrait contribuer à la pérennité du funiculaire n'ouvrira en revanche pas en 2012, comme prévu, «mais courant 2013», note l'administrateur François

Chaudet. Selon l'avocat lausannois, le permis de construire n'a pas encore été délivré. «Des incertitudes planaient quant à la transformation du funiculaire, notamment l'accès d'arrivée en direction de l'hôtel, mais la solution est en passe d'être trouvée.» Le projet est devisé à 22 millions. La structure emploiera de 40 à 60 personnes.

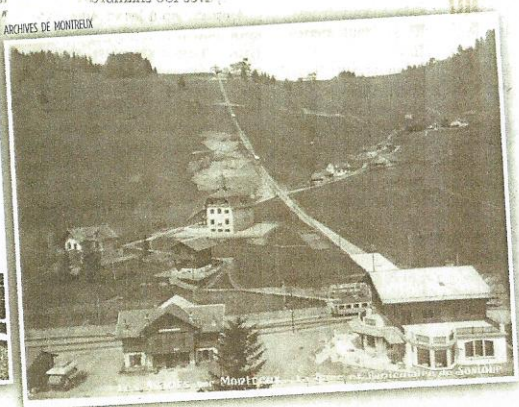


EN SERVICE Ce week-end, le LAS a été utilisé par les skateurs du Bukolik. Le funiculaire, automatisé depuis 1950, est un bidirectionnel. Il a été construit en un temps record: cinq mois. Le trajet dure 6 minutes. **LES AVANTS, LE 8 AOÛT 2010**

Un trajet de 532 m pour profiter de tous les sports d'hiver



Le funiculaire repose sur un viaduc de 11 arches. Il a été construit en hauteur pour ne pas être bloqué par la neige.



Stratégique, le LAS a été conçu pour développer le tourisme des Avants. Et contrer la concurrence de la station de Caux.